



euro | guidance

# I miejsce

w kategorii „Innowacyjne podejście do poradnictwa zawodowego w zróżnicowanych kulturowo grupach”

**Autor : Kristina Stankiewicz**

**Warsztaty z doradztwa zawodowego  
dla grup wielokulturowych  
z doświadczeniem uchodźstwa i migracji.**



*Praca konkursowa w II edycji konkursu  
"Twój Euroguidance – pasja w praktyce"*

**Kristina Stankiewicz**

---

Warszawa 2024



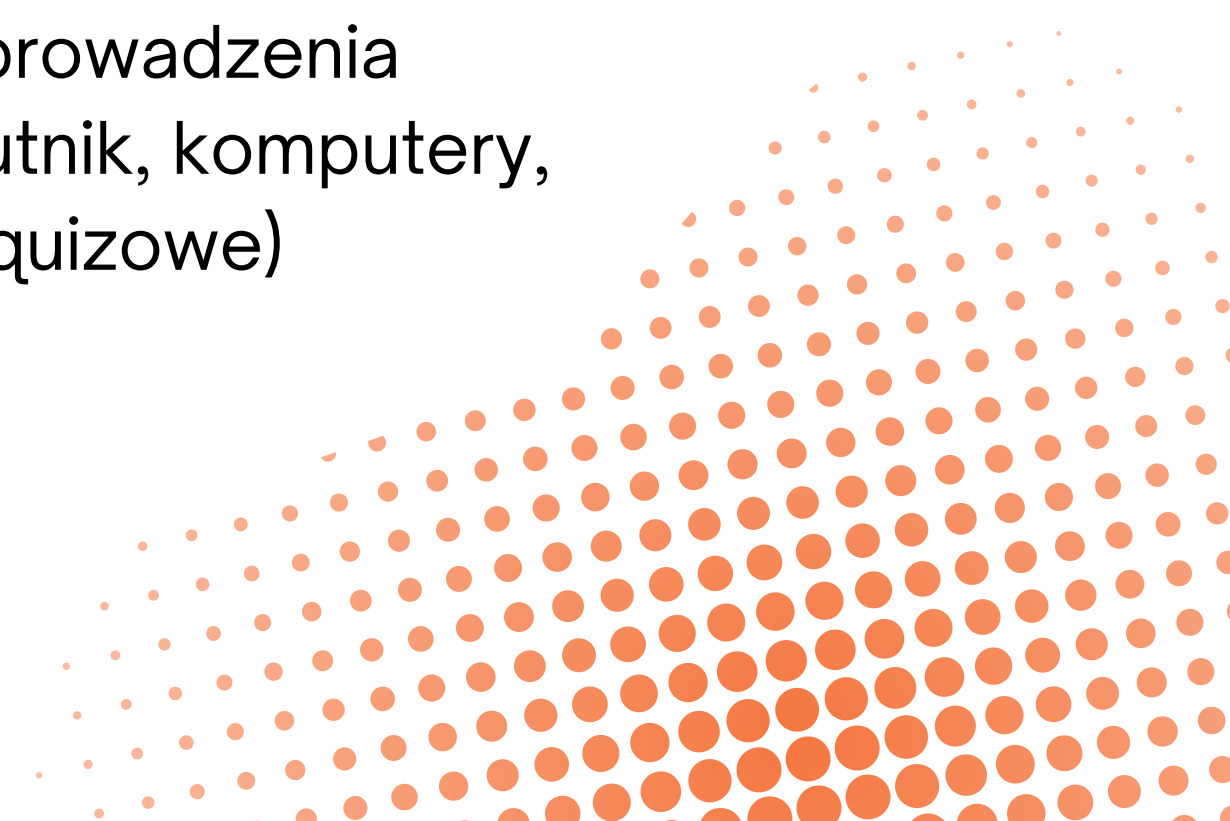
- Nazywam się Kristina Stankiewicz. Od ponad 3 lat wspieram osoby cudzoziemskie w odnajdywaniu się na polskim rynku pracy i budowaniu ścieżki kariery w nowej rzeczywistości. Pracuję indywidualnie i z grupami w ramach działań Centrum Pomocy Cudzoziemcom Fundacji Ocalenie. Prezentowany scenariusz warsztatów dla grup wielokulturowych jest odpowiedzią na potrzeby, które obserwuję w swojej pracy z klientami pochodzącymi z ponad 30 krajów.
- Osoba, która nigdy nie spotkała się ze zjawiskiem doradztwa zawodowego w swoim kraju pochodzenia, lub ma negatywne postrzeganie doradztwa wynikające z wcześniejszych doświadczeń, potrzebuje zrozumieć, na czym polega ten proces, czemu służy i się przygotować, by z niego w sposób efektywny korzystać.
- Niniejsza prezentacja obejmuje scenariusze trzech warsztatów, stanowiących logiczną całość i mających na celu integrację, wyposażenie uczestniczki i uczestników w wiedzę niezbędną do bezpiecznego funkcjonowania na polskim rynku pracy oraz wzmocnienie w nich poczucia własnej wartości i sprawczości. Warsztaty przygotowują uczestniczki i uczestników do korzystania z poradnictwa indywidualnego, kształtują właściwe postrzeganie procesu doradczego.

## MODUŁY TEMATYCZNE

1. **Poznajmy się!** - Pozytywy networking. Normy kulturowe w miejscu pracy
2. **Poznajmy ZUS, US, UP i inne.** Magia urzędów i skrótowców w praktyce.
3. **Poznaj siebie** - Odkrywanie na nowo swoich supermocy.

**Grupa docelowa:** osoby cudzoziemskie, które od niedawna są w Polsce lub są już od jakiegoś czasu, ale dopiero teraz wchodzą na rynek pracy (wcześniej nie miały prawa do pracy lub z innych powodów nie mogły pracować), min. 10 - maks. 15 osób w grupie  
Warsztaty mogą stanowić **odrębny cykl** lub być **częścią szerszych działań integracyjnych**.  
Każdy z warsztatów dotyczy odrębnych aspektów tematycznych doradztwa zawodowego (wymienione w poszczególnych scenariuszach)

W każdym z warsztatów są wykorzystywane **technologie** zarówno do prowadzenia warsztatów jak i angażowania uczestników i uczestniczki do udziału (rzutnik, komputery, smartfony, kody QR, narzędzia AI, narzędzia tłumaczeniowe, platformy quizowe)



**KWESTIE,  
które muszą być uwzględnione na etapie  
planowania warsztatów ze względu na grupę docelową:**

 **JĘZYK**

 **TEMATY WRAŻLIWE/TRUDNE**

 **SZCZEGÓLNE POTRZEBY GRUPY**

**JĘZYK WARSZTATÓW** - przede wszystkim inkluzywny, w zależności od języka, w którym mówi grupa, możliwe są następujące opcje:

- prowadzenie warsztatów w języku polskim - jest to możliwe, jeśli grupa mówi co najmniej na poziomie A2+
- prowadzenie warsztatów w języku grupy - warto zachęcać doradców i doradczyń zawodowych do korzystania ze swoich zasobów lingwistycznych
- prowadzenie warsztatów po polsku i tłumaczenie przez tłumacza/kę na język grupy (ta opcja wymaga zaplanowania większej ilości godzin, ale ma w sobie wartość dodaną - uczenie się polskiego w trakcie warsztatów)
- prowadzenie warsztatów po angielsku i tłumaczenie przez tłumacza/kę na język części grupy (wartość dodana tego rozwiązania polega na możliwości łączenia kilku grup językowych w jedną)
- korzystanie z narzędzi tłumaczeniowych - najlepiej się sprawdzą w małej grupie, może być mniej czasochłonne, niż tłumaczenie przez osoby, jednak osoba prowadząca musi mieć doświadczenie i dobrze się czuć z tego typu narzędziami (np. narzędzia VASCO: Vasco Translator V4, MultiTalk)

## TEMATY WRAŻLIWE/TRUDNE

- tematy polityczne, religijne lub inne, które mogą wzbudzać niepotrzebne emocje, warto zostawić poza warsztatem;
- tworzenie przyjaznej atmosfery, opartej na wzajemnym szacunku i zachęcającej uczestniczki i uczestników do aktywnego udziału w warsztatach wymaga od doradców i doradczyń prowadzących warsztaty empatii, uważności, zaangażowania ale też asertywności;
- pomocnym będzie ustalenie zasad na początku warsztatu, spisanie tzw. kontraktu, w którym zostaną zawarte zarówno propozycje prowadzących jak i uczestników i który pozostanie w widocznym miejscu sali, by w każdej chwili można byłoby się do niego odwołać

## SZCZEGÓLNE POTRZEBY GRUPY

- w miarę możliwości warto zapytać grupę na etapie planowania warsztatu, czy jest coś, co powinniśmy uwzględnić, by zapewnić bezpieczeństwo i komfort podczas zajęć

# Moduł 1. Poznajmy się! - Pozytywy networking. Normy kulturowe w miejscu pracy

## Tematy:

- networking, nawiązywanie kontaktów w nowej grupie i w nowych okolicznościach
- elementy autoprezentacji i pracy w grupie
- normy kulturowe w środowiskach pracy

## Cele:

- wzmocnienie pewności siebie w kontaktach interpersonalnych
- zapoznanie uczestników i uczestniczki z normami kulturowymi w środowisku pracy
- wymiana doświadczeń

## Spodziewane efekty:

- osoby czują się swobodnie w danej grupie, nawiązują relacje,
- poznają normy kulturowe w środowiskach pracy, z większą otwartością idą na kolejny warsztat

**Czas trwania: 2 godziny**

## Grupa docelowa:

Grupa osób z różnych krajów, znająca ten sam język/kilka języków w grupie; osoby nie poznały się wcześniej; są w Polsce od niedawna i wchodzą na rynek pracy/są już od jakiegoś czasu w Polsce i dopiero wchodzą na rynek pracy.

**Narzędzia i materiały:** laptop z rzutnikiem, prezentacja z omawianymi zagadnieniami w języku grupy, flipchart, markery, karty z hasłami, kartki A1, krzesła ustawione w dużym kole, kilka stołów do pracy w grupie



źródło: Canva



I

**Powitanie uczestników i uczestniczki**, przedstawienie się osób prowadzących/tłumaczących.

Siedzimy w kole i prosimy o przedstawienie się i powiedzenie jednego słowa, które oznacza to, z czym osoby przyszły.

Jestem .... i przychodzę z .....

II

Ustalenie i zapisanie tzw. **kontraktu** na flipcharcie, umieszczenie w widocznym miejscu sali. W trakcie tworzenia kontraktu osoba prowadząca ustala zasady ale też zachęca osoby uczestniczące do współtworzenia. Kontrakt będzie służył również podczas kolejnych warsztatów z daną grupą.

Przejdźcie od ustalenia zasad pracy danej grupy **do zasad, norm kulturowych w miejscu pracy**.

Kilka otwartych pytań do grupy:

*czym są normy kulturowe?*

*czy zauważyliście coś takiego w Polsce?*

*czy są podobne do norm kulturowych, które są wam znane?*

*czy się różnią? czym?*

III

**Podział grupy na mniejsze** i zaproponowane do wyboru jednego z haseł, dotyczących norm kulturowych w miejscu pracy:

FORMALNOŚĆ/NIEFORMALNOŚĆ

HIERARCHIA I AUTORYTET

PUNKTUALNOŚĆ, PODEJŚCIE DO CZASU

RELACJE MIĘDZYLUDZKIE

WORK LIFE BALANCE

KOMUNIKACJA

PODEJŚCIE DO PRACY

DRESS CODE

ORGANIZACJA PRACY



Haseł jest więcej niż grup, by zapewnić większą swobodę wyboru.

Każda grupa dostaje kartkę formatu A1, podzieloną wzdłuż na pół.

Zadanie grupy polega na **zebraniu jak największej ilości przykładów, obserwacji** wybranego aspektu w Polsce - po jednej stronie kartki oraz w innym, znanym osobom kraju/kręgu kulturowym - po drugiej stronie. Zakładamy, że osoby dopiero poznają miejscowe normy kulturowe. Zachęcamy do podzielenia się swoim doświadczeniem.

IV

#### **Prezentacje grup.**

Każda grupa prezentuje swoją pracę. Osoba prowadząca uzupełnia każdy temat informacjami o normach kulturowych w różnych środowiskach pracy w Polsce - słownie + prezentacja z rzutnika.

V

Podsumowanie wszystkich aspektów - prezentacja z rzutnika.

Prezentacja zostanie przesłana do uczestników mailem.

VI

Wracamy do koła i prosimy o powiedzenie jednego słowa, które nazywa to, **z czym osoby wychodzą z warsztatu.**

Do zobaczenia na kolejnym warsztacie! :)



## Moduł 2. Poznajmy ZUS, US, UP i inne. Magia urzędów i skrótowców w praktyce.

### Tematy:

- poznanie niektórych instytucji rynku pracy
- aspekty bezpiecznego funkcjonowania na rynku pracy
- prawa i obowiązki pracowników i pracodawców

### Cele:

- “odczarowanie” urzędów i instytucji
- praktyczne korzystanie ze stron urzędów i instytucji
- wyposażenie grupy w wiedzę, niezbędną do bezpiecznego funkcjonowania na polskim rynku pracy

### Spodziewane efekty:

- osoby samodzielnie korzystają ze stron urzędów
- stosują w praktyce wiedzę o swoich prawach i obowiązkach jako pracownika

### Czas trwania:

2 spotkania po 2 godziny lub jedno 4-godzinne spotkanie z przerwami

### Grupa docelowa: jw.

**Narzędzia i materiały:** laptop z rzutnikiem, prezentacja z omawianymi zagadnieniami w języku grupy, krzesła ustawione wokół dużego stołu/kilku stołów, własne smartfony uczestników z czytnikiem QR lub własne komputery



źródło: Canva

I

Powitanie. Pytanie do grupy: Jakie znacie urzędy w Polsce? Proszę o podanie jednego. Osoby mówią po kolei w kole. Przypominamy o kontrakcie.

II

Uruchomienie **prezentacji** z linkami i kodami QR prowadzącymi do stron www w następującej kolejności:

**PROFIL ZAUFANY** - tu należy pamiętać, że osoby niebędące obywatelami RP muszą osobiście potwierdzić swoją tożsamość w dowolnym urzędzie z listy PZ;

- instrukcja krok po kroku jak utworzyć PZ - w prezentacji;

**PUE ZUS** - posiadanie konta i umiejętność korzystania z PUE ZUS jest kluczowe zwłaszcza w momencie podejmowania pracy;

- instrukcja krok po kroku jak utworzyć konto na PUE ZUS do samodzielnego utworzenia po potwierdzeniu PZ;

**US** - ważne informacje i terminy rozliczeń podatkowych;

**NFZ** - podstawowe zagadnienia z przykładami;

**UP** - baza ofert pracy; informacje o kursach zawodowych; nauka języków; dofinansowania;

**PRAWO DO PRACY W POLSCE** - podstawowe zagadnienia z przykładami.

III

Praca **w mniejszych grupach**:

każda grupa dostaje krótki opis sytuacji (każda grupa ma inną sytuację), którą należy rozwiązać:

np. Adam podpisał umowę o pracę. Rozpoczął pracę. Po 2 tygodniach sprawdził swój profil PUE ZUS i nie znalazł tam informacji o odprowadzanych składkach. Co to może oznaczać dla Adama i co powinien zrobić w zaistniałej sytuacji?

**Wspólne omówienie** sytuacji każdej z grup.

V

Krótki **quiz** podsumowujący/sprawdzający zdobytą wiedzę (narzędzie <https://www.mentimeter.com/app/home>):

1. W którym urzędzie rozliczamy podatki?
2. Do kiedy musimy rozliczyć podatki za rok poprzedni?
3. Jak się nazywa Twój numer identyfikacyjny w Polsce, którego nie należy udostępniać?
4. W którym urzędzie sprawdzimy, czy pracodawca odprowadza za nas składki na ubezpieczenia społeczne?
5. Gdzie możemy się zarejestrować jako osoba bezrobotna?
6. Czy osoba posiadająca wizę turystyczną może podjąć pracę w Polsce?

**Zadanie domowe:** PZ, PUE ZUS, inne - w zależności od potrzeb grupy.

*Do zobaczenia na kolejnym warsztacie! :)*



# Moduł 3. Poznaj siebie - Odkrywanie na nowo swoich supermocy.

## Tematy:

- mocne strony
- ukryte zasoby
- opisywanie sytuacji zawodowych/życiowych

## Cele:

- dostrzeżenie swoich zasobów w każdej historii/sytuacji
- docenienie swoich mocnych stron, umiejętności
- pokazanie, że wcześniejsze doświadczenia “spoza Polski” są również ważne

## Spodziewane efekty:

- osoby są bardziej świadome swoich mocnych stron
- chętniej sięgają po doświadczenia “przed”
- wchodzą w proces poradnictwa indywidualnego z większą świadomością swoich zasobów

**Czas trwania: 3 godziny**

**Grupa docelowa: jw.**

**Narzędzia i materiały:** flipchart, markery, karty pracy, kredki; krzesła są ustawione w dużym kole. Scenariusz zainspirowany metodami pracy doradczej V. Peavego, M. Savickasa, R.N. Bollesa.



źródło: Canva

I

Na **powitanie** osoby dostają **kartkę przedstawiającą ludzika z 6 balonami w ręku**. Na tym etapie prosimy o pozostawienie pustych baloników.

Zachęcamy do stworzenia z ludzika **autoportretu**, dorysowanie charakterystycznych elementów, napisanie imienia.

Prosimy o zapisanie **jednej supermocy/talentu/umiejętności w jednym balonie**. Siedzimy w kole i po kolei mówimy swoje imię i nazywamy swoją supermoc. Jestem ..... i moja supermoc to .....

II

**Praca indywidualna.** każda osoba dostaje pustą kartkę papieru (może być w linijkę, to zachęci do pisania). Prosimy o zastanowienie się, przypomnienie sobie **jednej sytuacji**, która się wydarzyła w pracy/w domu, na uczelni, może w urzędzie ;) - która była **wymagająca, trudna, możliwe że na początku wydawała się nie do przejścia, ale ostatecznie udało się jej zaradzić, rozwiązać, poradzić sobie**.

Prosimy o krótkie **nazwanie** tej sytuacji na kartce, a następnie o jej **opisanie**.

### **Instrukcja opisu sytuacji:**

*Co się wydarzyło? Kiedy? W jakich okolicznościach?*

*Jak się czułaś/eś na początku?*

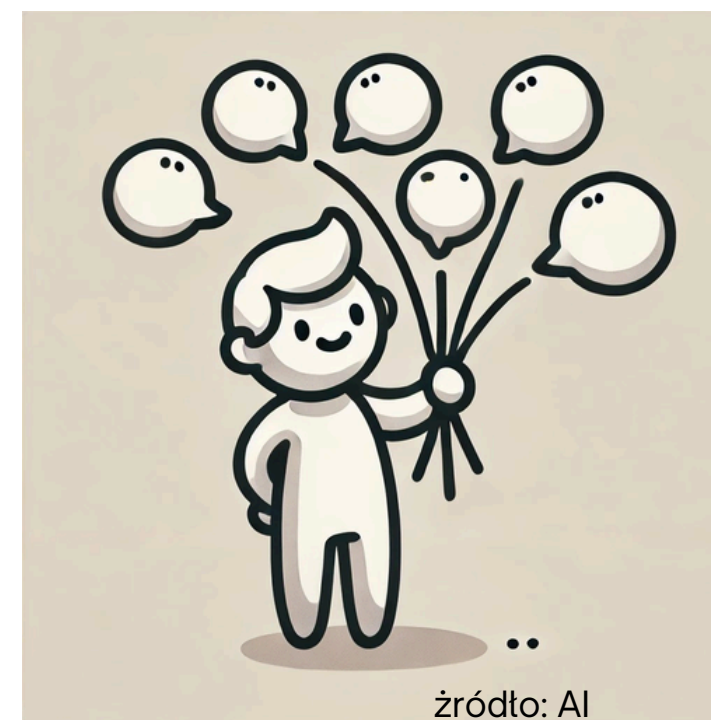
*Co robiłaś/aś - opisz bardzo szczegółowo swoje działania. Co było najpierw, co potem?*

*Jak się sytuacja zakończyła. Co czułaś/teś gdy się sytuację udało rozwiązać?*

*Zaznacz w opisanej sytuacji słowa, które oznaczają Twoje działania.*

*Przeczytaj zapisaną historię. Jakim/jaką widzisz siebie w tej historii?*

*Jakie są twoje supermoce w tej historii? Z jakich twoich umiejętności wynika Twoje działanie, Twoja reakcja?*



III

Prosimy o wypisanie pod tekstem własnych **mocnych stron**, które widzą w swojej historii.

PRZERWA

IV

Pytamy, czy wszyscy się zgadzają **podzielić się tą historią** z drugą osobą.

Prosimy o dobranie się w pary osoby, które się na to zgadzają.

**Praca w parach:** osoby **opowiadają** sobie nawzajem zapisane historie. Osoba słuchająca **zadaje ewentualne pytania i nazywa mocne strony** osoby opowiadającej, które widzi w tej historii.

Po tej sesji każdy/każda ma zapisane swoje mocne strony widziane przez siebie i przez drugą osobę.

V

**Praca z grupą:** jak się czujecie?  
co was zaskoczyło?  
co było odkryciem?  
czy było coś, o czym o sobie wiedzieliście, ale zapomnieliście?

VI

Prosimy każdą osobę o dopisanie 2 dowolnych swoich supermocy, które się ujawniły w historii. Następnie każda osoba podaje swoją kartkę osobie siedzącej po prawej stronie, by napisała supermoc właściciela/właścicielki kartki i tak po kolei, aż każda kartka zrobi kółko i wróci. Ważne jest się upewnić, czy na każdej kartce jest napisane imię. Można dodawać kolejne baloniki. To zadanie się sprawdza w grupie, która miała odpowiedni czas by się poznać.

VII

**Podsumowujemy:** z jednej historii/sytuacji wyłania się nieraz kilka umiejętności, mocy, które **nigdy wcześniej nie nazwaliśmy**. Zachęcamy do opisania jeszcze kilku sytuacji/historii w domu. Bardzo istotne jest właśnie odręczne jej zapisanie. Nasze doświadczenie “przed” jest również bardzo ważne i warto do niego wracać, jeśli dobrze się z tym czujemy i nie powoduje to negatywnych emocji.

Lista umiejętności, supermocy po odpowiednim zmodyfikowaniu **trafi do naszego CV**.

Opowiadanie i analizowanie sytuacji będzie pomocne **w przygotowaniu się do rozmowy rekrutacyjnej**. Już nas nie zaskoczy prośba rekrutera o przytoczenie sytuacji, która potwierdza jakieś nasze umiejętności.

**Dziękujemy za udział w warsztatach i zapraszamy na indywidualne konsultacje.**

Dziękuję za poświęcony czas



Kristina Stankiewicz

stankiewicz.kristina@gmail.com

+48536283278



źródło: Canva



# Krajowe Centrum Europass & Euroguidance

Fundacja Rozwoju Systemu Edukacji

ul. Aleje Jerozolimskie 142 A

euroguidance@frse.org.pl



Fundacja Rozwoju Systemu Edukacji



Dofinansowane przez  
Unię Europejską



**euro | guidance**



**europass**